

A: Inzicht

Jaar 2017 Q1-Q4

Deze emissie inventarisatie geeft een beeld van de verschillende energiestromen binnen CoHold. Naast een inventarisatie is in dit rapport ook de CO2 footprint berekend. De rapportage van onze CO2 footprint is opgesteld met gebruik van de conversiefactoren van de Stichting Klimaatvriendelijk Aanbesteden & Ondernemen (SKAO), versie 3.0. Deze footprint beschrijft alle punten zoals beschreven in § 7.3 van de ISO 14064-1-norm.

Beschrijving van de organisatie

CoHold BV is een organisatie met de focus op het alle werkzaamheden op STS-gebied. Dit zijn Ship to Ship transfers van vloeibare cargo's of Ship to Shore transfers van vloeibare cargo's. CoHold voorziet in mens en materieel wat uniek is in de markt.

CoHold bestaat uit diverse organisaties welke allen een eigen specialiteit hebben. Door de onderlinge samenwerking van deze BV's is het mogelijk wereldwijd STS-operaties uit te voeren. Hierdoor kan CoHold een duurzame relatie met de klant aangaan.

Door de inzet van duurzame, energiezuinige technologie, kunnen wij efficiënter opereren wat invloed heeft op onze CO2-uitstoot. Om onze CO2 footprint te kunnen objectiveren en uitstoot te verminderen hanteren wij de CO2-prestatieladder.

De ladder stimuleert ons om:

1. Permanent te zoeken naar nieuwe mogelijkheden om de uitstoot als gevolg van de eigen bedrijfsvoering en de eigen projecten terug te dringen
2. De maatregelen daadwerkelijk uit te voeren
3. De verworven kennis transparant te delen
4. Samen met collega's, kennisinstellingen, maatschappelijke partijen en overheden actief te zoeken naar mogelijkheden om de uitstoot gezamenlijk verder terug te dringen.

Het ambitieniveau van de organisatie is door de directie vastgesteld op niveau 4.

Verantwoordelijke

Het onderliggende rapport wordt halfjaarlijks opgesteld door de CoF. De directie van CoHold is verantwoordelijk voor het CO2 reductiebeleid.

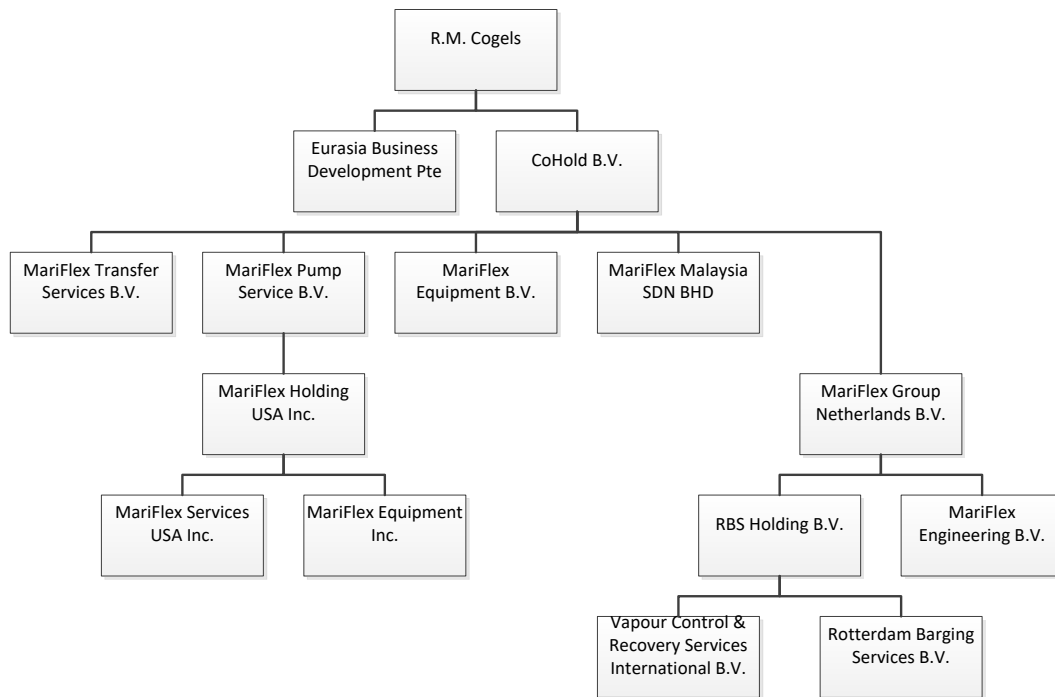
Basisjaar & rapportage

Dit rapport met daarin de inventarisatie naar de totale hoeveelheid uitgestoten broeikasgassen, oftewel GHG-emissies, van CoHold wordt voor de eerste maal opgesteld. Het rapport beschrijft de emissie in de periode 1 januari 2017 tot en met 31 december 2017. Het basisjaar is gesteld op 2015.

Er zijn geen wijzigingen in het basisjaar of overige historische data.

Afbakening

CoHold bestaat uit diverse organisaties en is uitgewerkt in onderstaande organigram.



Omschrijving per B.V.:

- MariFlex Transfer Service B.V.:

Vloeibare cargo verpompen Ship to Ship of Ship to Shore (STS)

- MariFlex Pump Service B.V.

Het verhuren van mobiele pompen, powerpacks en andere materialen en welke gelieerd zijn aan vloeibare cargo verpomping

- MariFlex Holding USA Inc

Financiële holding

- MariFlex Services USA Inc

Vloeibare cargo verpompen Ship to Ship of Ship to Shore (STS)

- MariFlex Equipment Inc.

Opslag van mobiele pompen, powerpacks en andere materialen welke gelieerd zijn aan vloeibare cargo verpomping

- MariFlex Equipment B.V.

Opslag van mobiele pompen, powerpacks en andere materialen welke gelieerd zijn aan vloeibare cargo verpomping

- MariFlex Malaysia SDN BHD:

Vloeibare cargo verpompen Ship to Ship of Ship to Shore (STS)

- RBS Holding B.V.

Financiële holding

- MariFlex Group Netherlands B.V.:

Financiële holding

- MariFlex Engineering

Ontwerp, verkoop, service en reparatie van hydraulische mobiele pompen, powerpacks en andere vloeibare cargo verpomping.

- Vapour Control & Recovery Services International B.V.

Het ontgassen van tanks, het terugwinnen van vloeistoffen door middel van koeling van gassen.

- Rotterdam Barging Services B.V.

Het over water brengen van materieel en voorraden van de kade naar elk schip in de Rotterdamse haven of vice versa & het assisteren tijdens STS-operaties.

Het beleid ten aanzien van energiebesparing en CO₂-emissie reductie is van toepassing op de gehele bedrijfsvoering van CoHold en onderliggende organisaties.

Vergelijking met sectorgenoten

Vanuit de CO₂-Prestatieladder wordt gevraagd om reductiedoelstellingen op te stellen die zowel ambitieus als realistisch zijn. Daarom is voor het opstellen van de doelstelling nodig om te onderzoeken welke maatregelen en doelstellingen sectorgenoten ambiëren. CoHold B.V. heeft echter vanuit zijn eigen duurzame ambities besloten om niveau 4 op CO₂-Prestatieladder te behalen. Leverancier en dienstverlener in het overpompen van liquid bulk zijn zij een van de weinigen die zich heeft gecertificeerd. Hierdoor is het erg lastig om een goede vergelijking te maken met sectorgenoten. Voornamelijk omdat bijvoorbeeld spelers in dezelfde markt maar 1 dienst/product leveren. CoHold houdt zo veel mogelijk in eigen hand. Dit betekent geen inhuur van transport, geen huur pompen, wat bij andere spelers wel het geval is. Echter is er wel degelijk onderzoek gedaan naar reductiedoelstellingen en bijbehorende maatregelen, door zeer actief deel te nemen aan initiatieven. Hierdoor heeft CoHold B.V. een goed beeld van de markt en welke doelstellingen hierbij horen. Tevens komen bij deze initiatieven maatregelen naar boven welke interessant kunnen zijn voor de eigen organisatie. Daarnaast focussen zij zich uiteraard op de grootste emissiestromen, namelijk het brandstofverbruik van woon-werkverkeer, de middelen en vaartuig én het gas- en elektraverbruik van het kantoor en de bijbehorende productiehallen.

Daar onze grootste emissietaartpunt de emissie van de Kevin C is, heeft de organisatie zich vergeleken met diverse andere organisaties. Zoals hierboven al beschreven is zijn er geen tot weinig leveranciers en dienstverleners in het verpompen van liquid bulk die in het bezit zijn van een CO₂-Prestatieladder certificaat. Daarom is voor deze vergelijking gekozen voor een drietal bedrijven die vaartuigen bezitten die qua omvang en uitstoot vergelijkbaar zijn met de Kevin C.

Er is een vergelijking gemaakt met de volgende bedrijven:

- Bonn & Mees Drijvende Bokken B.V.
 - Doelstelling van 15% CO₂-reductie in een periode van 5 jaar.
- Muller Zwaar transport Dordrecht
 - Doelstelling van 5% CO₂-reductie in een periode van 5 jaar.
- van den Herik
 - Doelstelling van 3-4% CO₂-reductie in een periode van 5 jaar.

De optimistische doelstelling van Bonn & Mees Drijvende Bokken B.V. is gebaseerd op een aanpassing in het stookstelsel op de talrijke vloot. Aangezien CoHold slechts beschikt over één vaartuig is dit een verwaarloosbare maatregel.

Vergeleken met Muller en van den Herik kunnen wij concluderen dat wij behoren tot de middenmoot, de doelstelling van CoHold om 5% CO₂-emissie van de Kevin C. te reduceren in een periode van 5 jaar lijkt realistisch. Dit wordt getracht te bereiken aan de hand van de maatregelen welke zijn voortgevloeid uit de maatregelenlijst 2018, deze maatregelen zijn opgenomen in ons Energiemanagementplan.

Emissie inventaris

Voor CoHold zijn de scopes als volgt ingevuld:

Scope 1:

- Aardgas voor verwarming kantoren en bijgebouwen

o Aardgas 16510 m3 X 1,89 = 31,20 ton CO2

- Brandstofgebruik van leaseauto's (diesel en benzine)

o Diesel 22258,35 liter X 3,26 = 71,89 ton CO2

o Benzine 652,13 liter X 2,74 = 1,79 ton CO2

- Koudemiddelen

o R410a 0 liter X 2088 = 0,0 ton CO2

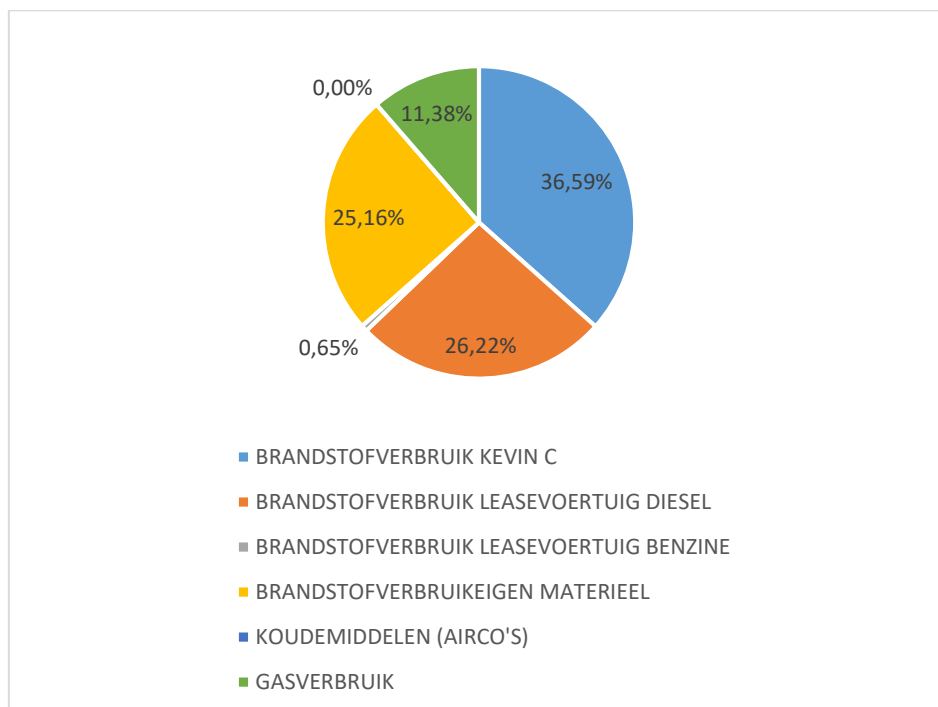
- Brandstofgebruik van vaartuig Kevin C

o Marine Diesel 28749 liter X 3,49 = 100,33 ton CO2

- Brandstofgebruik voor machines voor eigen gebruik

o Diesel 21354 liter X 3,23 = 68,97 ton CO2

CO2-uitstoot in scope 1	Ton CO2	Percentage
BRANDSTOFVERBRUIK KEVIN C	100,33401	36,59%
BRANDSTOFVERBRUIK LEASEVOERTUIG DIESEL	71,8944705	26,22%
BRANDSTOFVERBRUIK LEASEVOERTUIG BENZINE	1,7868362	0,65%
BRANDSTOFVERBRUIKEIGEN MATERIEEL	68,97342	25,16%
KOUDEMIDDELEN (AIRCO'S)	0	0,00%
GASVERBRUIK	31,2039	11,38%
Totaal	274,1926367	100,00%



Verbruik x conversiefactor = CO2 uitstoot

Bron: <http://co2emissiefactoren.nl>

Scope 2:

- Indirecte emissies van ingekochte elektra (kantoren, werkplaats en machines)

- o Grijze stroom 41321 kWh X 0,649 = 26,8 ton CO2

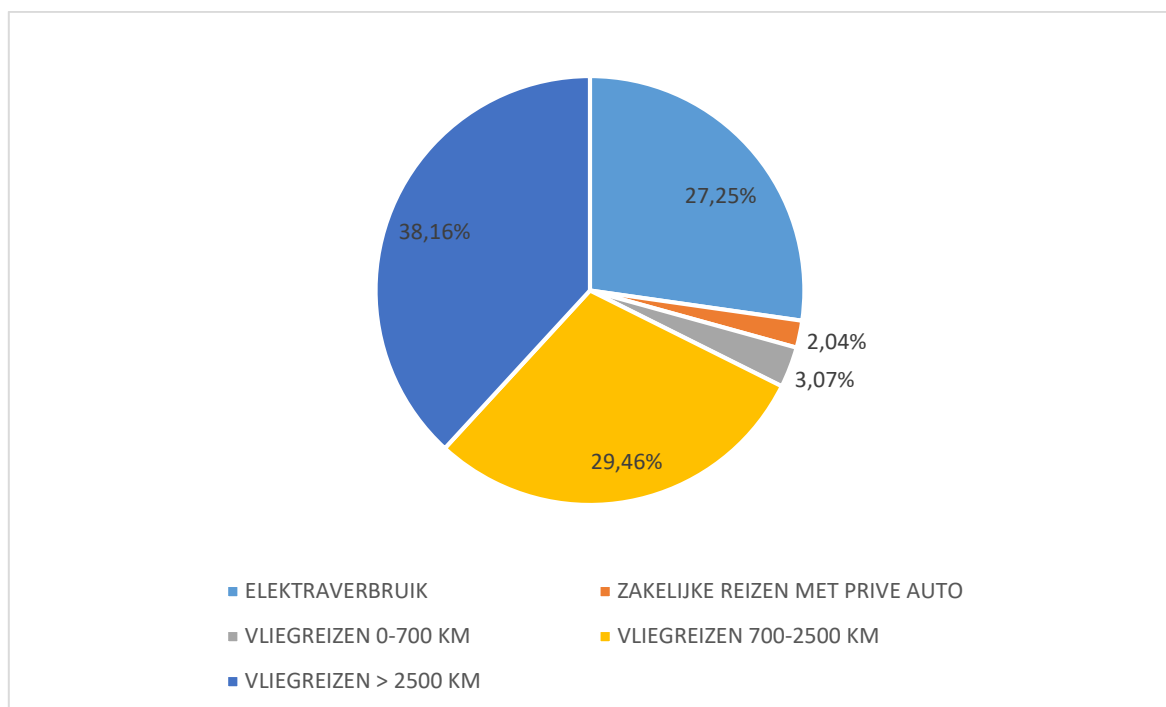
- Zakelijke km met privéauto

- o 9132 km X 0,22 = 2,01 ton CO2

- Zakelijke vliegreizen

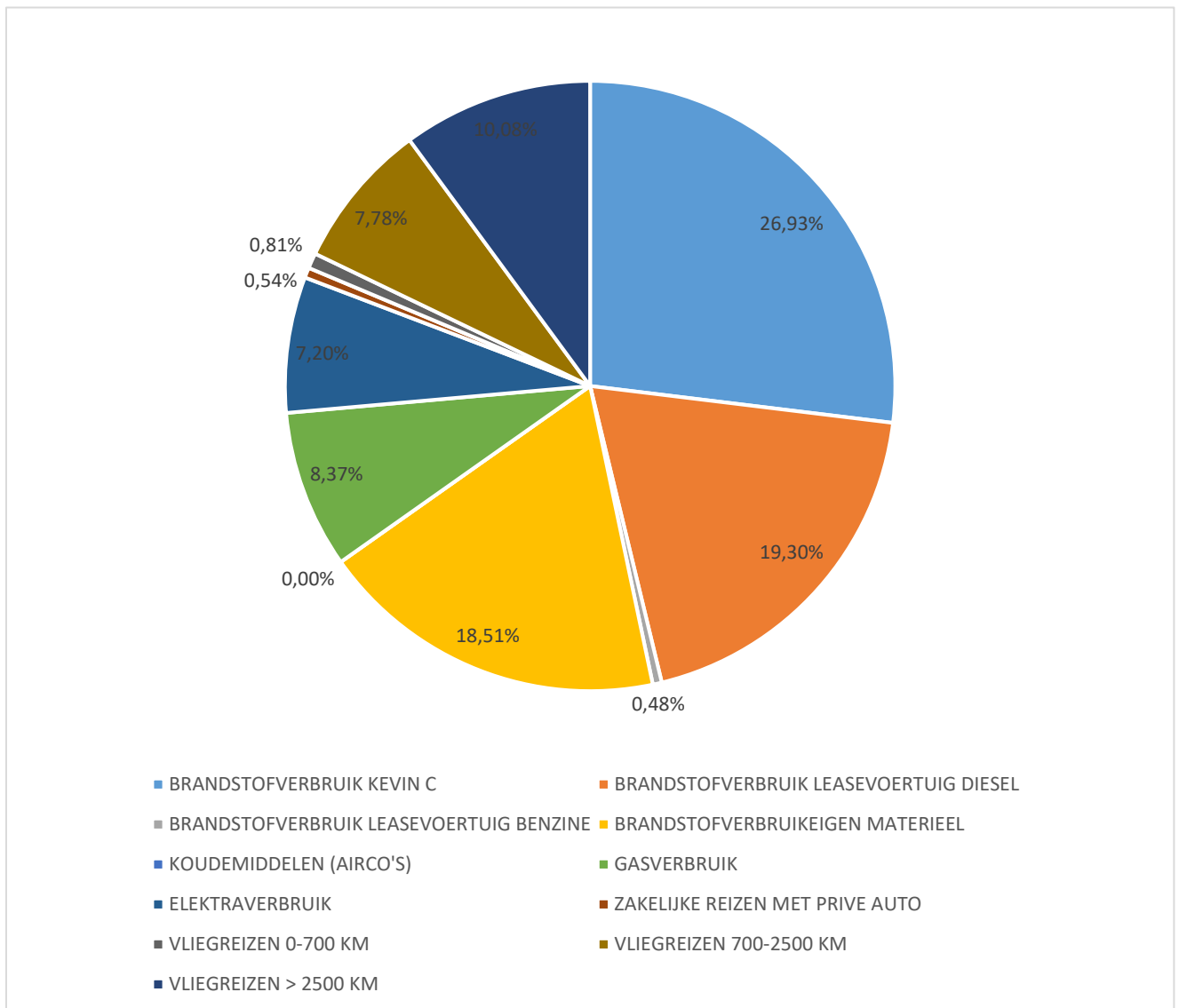
- o 10187 km X 0,297 = 3,03 ton CO2
(< 700 km range vliegafstanden)
- o 144957 km X 0,2 = 28,99 ton CO2
(700 -2500 km range vliegafstanden)
- o 255458 km X 0,147 = 37,55 ton CO2
(> 2500 km range vliegafstanden)

CO2-uitstoot in scope 2	Ton CO2	Percentage
ELEKTRAVERBRUIK	26,817329	27,25%
ZAKELIJKE REIZEN MET PRIVE AUTO	2,00904	2,04%
VLIEGREIZEN 0-700 KM	3,025539	3,07%
VLIEGREIZEN 700-2500 KM	28,9914	29,46%
VLIEGREIZEN > 2500 KM	37,552326	38,16%
Totaal	98,395634	100,00%



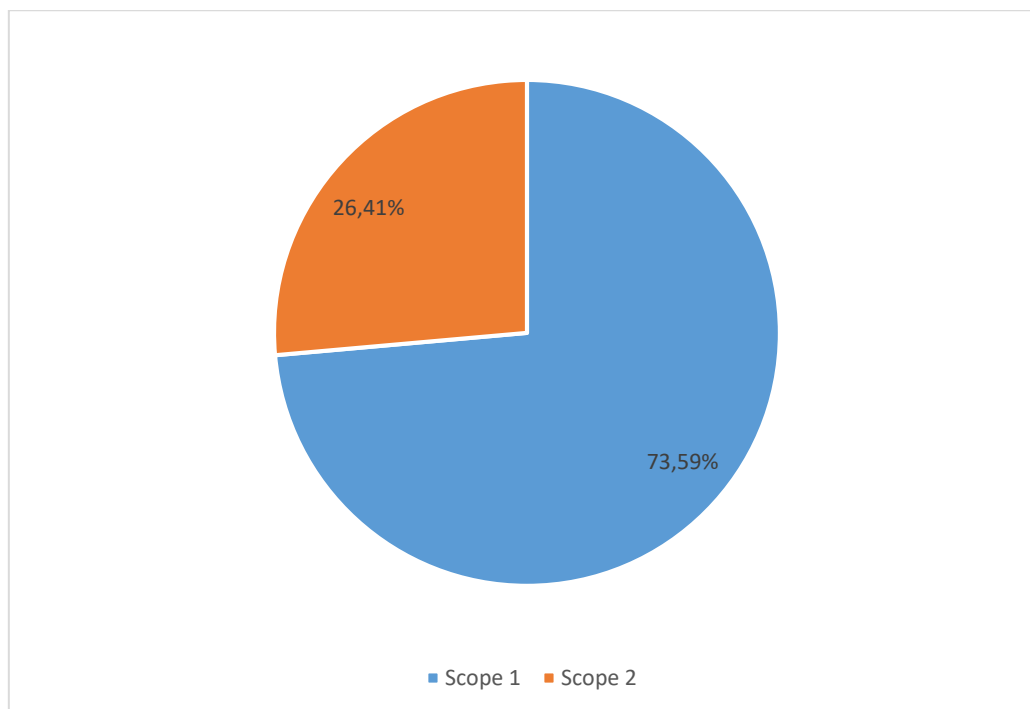
A Inzicht Jaar 2017 Q1-Q4 V 1

CO2-uitstoot in scope 1 + 2	Ton CO2	Percentage
BRANDSTOFVERBRUIK KEVIN C	100,334	26,93%
BRANDSTOFVERBRUIK LEASEVOERTUIG DIESEL	71,8945	19,30%
BRANDSTOFVERBRUIK LEASEVOERTUIG BENZINE	1,78684	0,48%
BRANDSTOFVERBRUIKEIGEN MATERIEEL	68,9734	18,51%
KOUDEMIDDELEN (AIRCO'S)	0	0,00%
GASVERBRUIK	31,2039	8,37%
ELEKTRAVBRUIK	26,8173	7,20%
ZAKELIJKE REIZEN MET PRIVE AUTO	2,00904	0,54%
VLIEGREIZEN 0-700 KM	3,02554	0,81%
VLIEGREIZEN 700-2500 KM	28,9914	7,78%
VLIEGREIZEN > 2500 KM	37,552326	10,08%
Totaal	372,5882707	100,00%



Onderstaand is de CO2-uitstoot per scope en totaal beschreven:

CO2-uitstoot per scope	Ton CO2	Percentage
Scope 1	274,1926367	73,59%
Scope 2	98,395634	26,41%
Totaal	372,5882707	100,00%



Scope 3:

Door verwerking van de door de organisatie geproduceerd afval

De firma Beelen voert het afval af van zowel kantoor als werkplaats.

Op kantoor wordt het afval gescheiden in papier en rest afval in afvalbakken. Dit afval wordt wanneer noodzakelijk geledigd. Aan de hand van afvalstroombonnen zijn de volgende afvalstromen in kaart gebracht:

Soort afval	Hoeveelheid	Ledigingen
Ongesorteerd afval	32147 kg	3
Gesorteerd afval	23683 kg	27
Gevaarlijk afval	2208 kg	3
Totaal afval	58038 kg	33

Er zijn geen afvalstromen op project beheerd door CoHold BV.

CoHold BV zal in overleg met de afvalverwerker het afval zover mogelijk scheiden wat ertoe zal leiden dat er recyclebare producten ontstaan in plaats van afval. Afvalverwerker Beelen is tevens gecertificeerd conform de CO2-prestatieladder niveau 5.

Door opslaan van afval en op afroep afval in laten zamelen door Beelen kan de hoeveelheid transportbewegingen worden gereduceerd.

Waterverbruik

Het water aan de Maassluissedijk 101 te Vlaardingen wordt geleverd door Evides.

Dit is de jaren dat CoHold is verhuisd naar dit pand niet inzichtelijk. Deze zit in bij de huurprijs. Dit is een doel voor de 2018 inventarisatie om bij de verhuurder een inzicht te verkrijgen over de verbruiksgegevens.

Woonwerkverkeer

MariFlex bestaat uit 33 medewerkers (29 FTE) waarvan 20 medewerkers vast op de locatie aan de Maassluissedijk werkzaam zijn. Gemiddeld woont de medewerker op 9,3 km afstand.

Dagelijkse reissom = 372 km = 100%

2 kantoormedewerkers fietsen de woon-werk afstand dagelijks. Waarvan 1 parttime, echter wel 5 dagen in de week aanwezig.

Dagelijkse fietssom = 17,50 km (werkelijke kilometers) = 4.70%

Dagelijkse autosom = 354,5 = 95.92%

Transport van materialen

Materialen zoals slangen en pompen worden door het schip Kevin C getransporteerd van standplaats naar werklocatie. Kevin C is onderdeel van CoHold daar het onder Rotterdam Barging Servicewerkzaamheden uitvoert. Hiermee is het transport besproken. Op dit moment worden geen andere transportwerkzaamheden uitgevoerd

Hergebruik van middelen

Het afgelopen jaar zijn geen restmiddelen hergebruikt.

Zoals af te lezen in bovenstaande grafieken zorgen de Brandstof Kevin C voor de grootste CO₂-uitstoot (dit voor het transporteren van middelen zoals pompen, slangen, etc.), gevolgd door Diesel leaseauto's. Scope 2 emissies bestaan voor het grootste gedeelte, 37,55%, uit intercontinentale vliegvluchten >2500 km. Hierna volgt de Europese vliegvluchten 700-2500 km met 29,46% en het elektraverbruik met 27,25%. Er wordt onderzocht wat de mogelijkheden voor 'groene' stroom zijn. Groen gas met GvO certificaten wordt tevens onderzocht.

Vliegvluchten zijn inherent aan het werk, echter er zijn mogelijkheden met betrekking tot Link en Skype in plaats van vliegen naar locaties. Dit is de afgelopen periode waar mogelijk gebruikt voor het voeren van overleggen, toelichten van werkzaamheden en het bespreken van auditresultaten met stakeholders.

Transportbewegingen worden gereduceerd door het gebruik maken van diverse materiaalstandplaatsen in het werkgebied van CoHold.

Projecten CO₂-gerelateerd gunningsvoordeel:

In 2017 waren er geen projecten die gegund zijn aan CoHold, ontstaan door middel van de CO₂-gerelateerd gunningsvoordeel.

Actuele energiebeoordeling:

De beoordeling van de actuele energie is uitgevoerd. Deze is apart van dit verslag opgenomen onder 'Energiebeoordeling'.

Verificatie emissie-inventaris door een CI

Deze emissie-inventaris is geverifieerd door een medewerker van ARBO Rotterdam.

CO₂-emissies als gevolg van verbranding van Biomassa

De verbranding van biomassa heeft in het jaar 2017 niet plaatsgevonden bij CoHold.

Reducties of verwijdering GHG removals, in tonnen CO₂

Broeikasgasverwijdering heeft niet plaatsgevonden bij CoHold.

Uitsluiting GHG Bronnen

Er zijn geen noemenswaardige uitzonderingen te noemen op het GHG-protocol.

Kwantificeringsmethode

Voor het kwantificeren van de CO₂-uitstoot is voor de verschillende type emissies een andere methode gebruikt.

Toelichting per type emissie

Type emissie	Omschrijving
Aardgas voor verwarming kantoren en bijgebouwen	Het gasverbruik is bepaald op basis van de meterstanden en met behulp van de facturen.
Brandstofgebruik van leaseauto's (diesel en benzine)	Het totale brandstofverbruik voor bedrijfswagens is bepaald aan de hand van tankpassen. Per kenteken is de wijze van brandstofverbruik inzichtelijk. De verschillende brandstoffen zijn onderverdeeld naar diesel in benzine.
Koudemiddelen	De aanvulling van koudemiddel wordt bepaald aan de hand van onderhoudsbonnen.
Brandstofgebruik van vaartuig Kevin C	Het totale brandstofverbruik voor de Kevin-C is bepaald aan de hand van bunkerbonnen.
Brandstofgebruik voor machines voor eigen gebruik	Het totale brandstofverbruik voor machines voor eigen gebruik is bepaald aan de hand van tankbonnen.
Indirecte emissies van ingekochte elektra	Het gasverbruik is bepaald op basis van de meterstanden en met behulp van de facturen.
Vliegereizen	De totale afstand op basis van vliegoverzicht
Zakelijke km met privéauto	Deze zijn bepaald aan de hand van km-declaraties van de personeelsleden
Afval	Deze zijn bepaald aan de hand van afvalregistratiebonnen.
Papierverbruik	Deze zijn bepaald aan de hand van inkoopfacturen papier
Waterverbruik	Het gasverbruik is bepaald op basis van de meterstanden en met behulp van de facturen.
Woon-werkverkeer	Deze zijn bepaald door middel van de adresgegevens van de vaste medewerker. Op basis van berekeningen op www.routenet.nl zijn de kilometrages berekend.

Wijzigingen in de kwantificeringsmethoden

Er hebben geen veranderingen plaatsgevonden in de kwantificeringsmethode ten opzichte van voorgaande jaren.

Onzekerheden

De gepresenteerde resultaten moeten worden gezien als de beste inschatting van de werkelijke waarden. Bijna alle gebruikte gegevens voor de berekening van de CO2 footprint zijn gebaseerd op facturen en/of werkelijk gemeten aantallen. Hierdoor is de onzekerheidsmarge zeer gering.

Auteur: Ferry Kaminski

Datum: 04-01-2018